



ACUDIM

ASSOCIACIÓ COL·LECTIU-UNIÓ
D'INTEGRACIÓ A LES PERSONES AMB
DISCAPACITAT VILA-REAL

MATERIAL INFORMATIU SOBRE L'ÚS DEL LLENGUATGE INCLUSIU, BON TRACTE I NO DISCRIMINACIÓ



**GENERALITAT
VALENCIANA**

Vicepresidència i Conselleria de
Serveis Socials, Igualtat i Habitatge



**GENERALITAT
VALENCIANA**

Vicepresidència Segona i
Conselleria de Serveis Socials,
Igualtat i Habitatge



PER SOLIDARITAT
ALTRES FINS D'INTERÉS SOCIAL

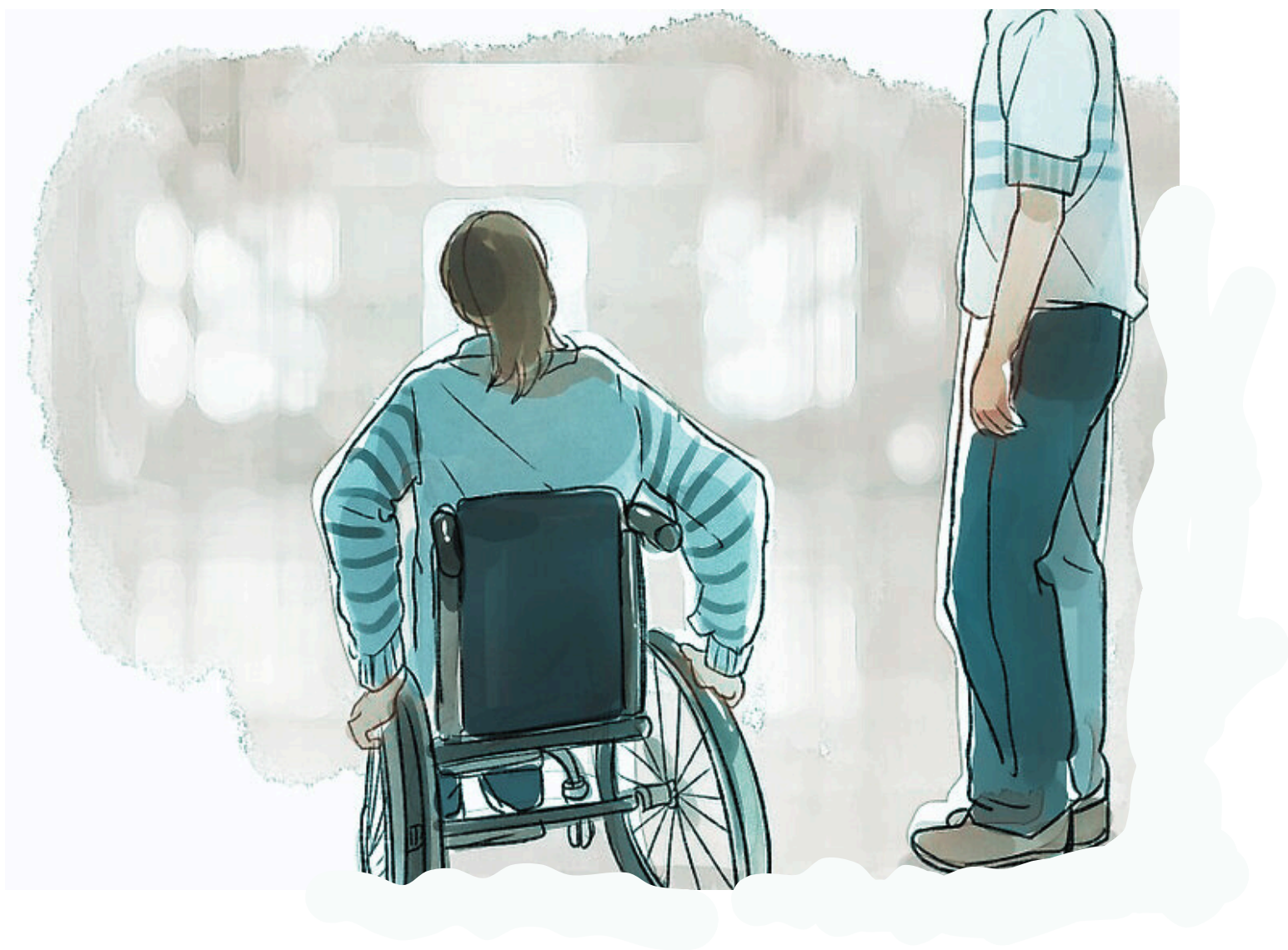
MATERIAL INFORMATIU SOBRE L'ÚS DEL LLENGUATGE INCLUSIU

**P a u t e s p e r a l ' ú s d ' u n
l l e n g u a t g e c o r r e c t e ,
r e s p e c t u ó s i c o n s e n s u a t p e r a
r e f e r i r - s e a l e s p e r s o n e s a m b
d i s c a p a c i t a t f í s i c a i o r g à n i c a .
C o m u n i c a r - s e d e m a n e r a n o
s e x i s t a .
L l e n g u a t g e i n c l u s i u .**



ACUDIM
ASSOCIACIÓ COL·LECTIU-UNIÓ
D'INTEGRACIÓ A LES PERSONES AMB
DISCAPACITAT VILA-REAL

LLENGUATGE INCLUSIU



Discapacitat física i discapacitat orgànica

No sempre s'entén conceptualment aquesta diferenciació.

Discapacitat física



Disminució o absència de funcions motores o físiques que, al seu torn, repercuteix en el desenvolupament o manera de dur a terme determinades activitats.

Aquestes persones tenen dificultats en la realització de moviments, deambulació o manipulació d'objectes i pot afectar altres àrees com la parla o la deglució.

Discapacitat física, produïda per la pèrdua de funcionalitat en un o diversos sistemes corporals (de forma generalitzada o localitzada en òrgans específics), a causa del desenvolupament de condicions de salut cròniques i per l'existència de barreres socials que limiten o impedeixen la participació social plena i l'exercici dels drets i llibertats en igualtat d'oportunitats.

És una discapacitat invisibilitzada; comporta tractaments, cures i símptomes molt intensos; pot abastar diferents malalties, trastorns o síndromes, i solen desenvolupar comorbiditats i pluripatologia.

Discapacitat orgànica




Terminologia sobre discapacitat

Som P E R S O N E S, no volem ETIQUETES.

La nostra discapacitat és una característica més de totes les que tenim, no l'única cosa pel que se'ns ha de reconèixer.

És important anteposar la paraula persones i el més aconsellable és utilitzar l'acabament persones amb discapacitat i no discapacitat.

Les persones no són discapacitades, sinó que tenen una discapacitat. A aquesta situació s'afeg un entorn que no permet una igualtat d'oportunitats real i efectiva, bé per falta d'accessibilitat universal, per falta de voluntat i compromís per part de les administracions o alguns sectors de la societat, bé per la vulneració constant dels seus drets.



TERME MÉS
ADEQUAT:
**PERSONES AMB
DISCAPACITAT**

Termes no adequats:
minusvàlid, invàlid,
disminuït, retardat, tolit,
etc.

Termes desaconsellats:
diversitat funcional, altres
capacitats, capacitats diferents,
persones especials.


Llenguatge inclusiu


Persones amb
discapacitat
física i
orgànica

Persones
usuàries de
cadira de
rodes

No s'ha d'utilitzar la discapacitat com a substantiu.

No hem d'esmentar les persones amb discapacitat com: «el discapacitat, la cega, els epilèptics, una tetraplègica, etc.» i s'ha de fer de la manera següent: «persona amb discapacitat, amb ceguesa, amb epilèpsia, amb tetraplegia».

 «Discapacitat orgànic»
o «discapacitat físic»

 «persones amb discapacitat orgànica» o «persones amb discapacitat física».

No s'han d'utilitzar descripcions negatives o sensacionalistes.

Una discapacitat no es pateix: el que es pateix és la discriminació quan vivim en un entorn amb barreres o manquem dels suports adequats que responguen a les nostres necessitats.

Hem d'eliminar les descripcions negatives o sensacionalistes de la discapacitat d'una persona. No direm: «pateix de, una víctima de o persona afectada».

Aquestes accepcions susciten una compassió no desitjada i el que desitgem obtenir no és això sinó una acceptació social fundada en el respecte cap als drets com a ciutadanes i ciutadans. Tampoc s'han d'utilitzar expressions com ara «prostrat en una cadira de rodes, condemnat a...», sinó «persona en llit o persona usuària de cadira de rodes o que utilitza cadira de rodes».

No som superhomes, ni superdones

En moltes ocasions, els mitjans de comunicació o les persones presenten els assoliments del nostre grup social o la nostra vida diària des d'una perspectiva d'heroïcitats, en lloc de presentar els assoliments aconseguits de manera **objectiva i natural**.

Quan els nostres drets estan garantits i disposem dels suports necessaris, les persones amb discapacitat podem aconseguir les mateixes metes que qualsevol altra persona. Per això, el tractament adequat per a aquestes situacions és el de la normalitat, i es recomana evitar el sensacionalisme entorn de la consecució de les nostres metes i objectius, sobretot si amb persones sense discapacitat no ho fem.

En lloc d'usar l'acabament «normal» per a referir-nos a les persones que no tenen discapacitat, és preferible dir «**persones sense discapacitat**».

**NORMALS som
totes i
tots**



Glossari de solucions inclusives amb les persones amb discapacitat

Llenguatge inclusiu

- Persona amb discapacitat
- Persona sense discapacitat
- Tenir una discapacitat/malaltia
- Persones amb discapacitat física/orgànica
- Persona usuària de cadira de rodes/que utilitza cadira de rodes
- Persona amb tetraplegia/persona amb paraplegia

Llenguatge NO inclusiu

- Persona discapacitada
- Persona normal
- Discapacitat físic/orgànic
- Invàlid, minusvàlid, tolit, retardat, disminuït
- Patir una discapacitat, ser víctima d'una discapacitat, malalt
- Prostrat en/condemnat a estar en cadira de rodes
- Tetraplègic, paraplàgic

Llenguatge no sexista



Si alguna
persona
presenta una
demanda

Totes les
persones tenim
sentiments

La població
valenciana

Redacció sense gènere



RECURSOS

- Omissió de determinants
- Determinants inclusius
- Oracions impersonals
- Genèrics reals. Substantius abstractes
- Perífrasi

REDACCIÓ INCLUSIVA

- Totes, cada, algú, qualsevol
- Frases de relatiu, introduïdes per que/qui
- Ús de «si» i «es» com impersonals
- Persones, gent, la humanitat, alumnat, veïnat, etc.

REDACCIÓ NO INCLUSIVA

- Tots/totes, un/una, aquest/aquesta, algun/alguna
- Homes, tots, veïns, alumnes, etc.

Redacció amb tots dos gèneres

La millor manera d'utilitzar els substantius serà presentant totes dues formes: **masculina i femenina**.

RECURSOS

Dobles flexions

Feminització de professions

Tractament inclusiu per escrit a persones que desconeixem el seu gènere

utilitzar ' / ' només per a llenguatge col·loquial i economia del llenguatge

@ o ' X ' per a xarxes socials i ús informal

REDACCIÓ INCLUSIVA

Alumnat
Pare/mare
Els treballadors i les treballadores
A l'administració
Sr./Sra.
Tots/totes/todxs
La jutgessa, la tècnica, la metgessa,...

REDACCIÓ NO INCLUSIVA

Els alumnes
Els pares
Els treballadors
Sr.
La jutge, la tècnic, la metge,...

Ordre de presentació de gèneres

Mantenir l'ordre clàssic, masculí-femení, implica una opció que jerarquitzava i presenta el femení com a **etern secundari**. Podem incorporar en els nostres hàbits d'expressió:

Recursos



- Avançar la menció a la dona
- Alternança de gèneres

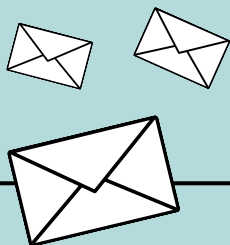
Redacció inclusiva



- Les dones i els homes
- Les treballadores i els treballadors (i viceversa)



Glossari de solucions no sexistes

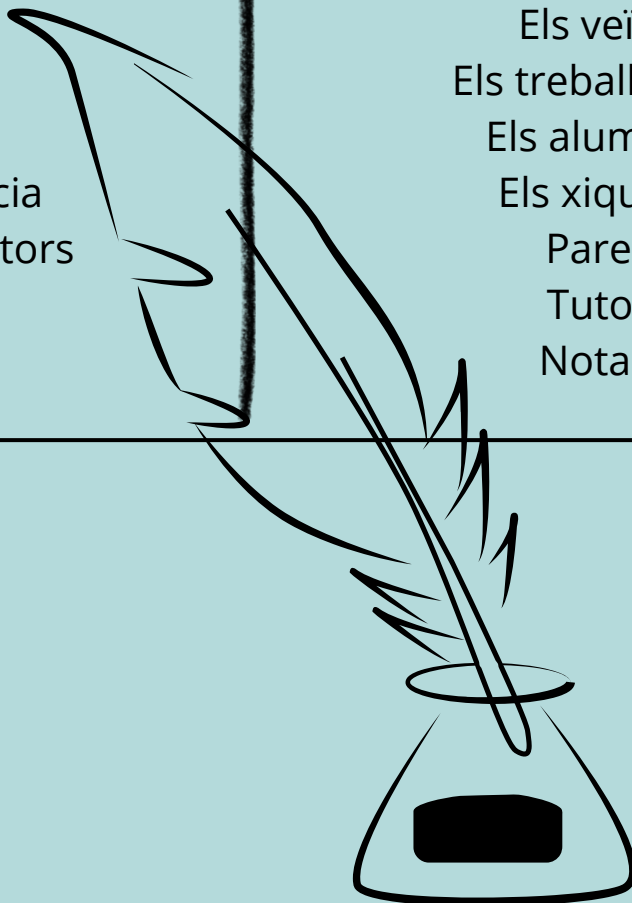


REDACCIÓ INCLUSIVA

Persones, gent, humanitat
Persona usuària
Ciutadania
Adolescència, joventut
Veïnat
La plantilla
Alumnat
Menors, infància
Família, progenitors
Tutoria
Notaria

REDACCIÓ NO INCLUSIVA

Homes, tots
Usuari, destinatari
Els ciutadans
Els adolescents, els joves
Els veïns
Els treballadors
Els alumnes
Els xiquets
Pares
Tutor
Notari



Llenguatge visual inclusiu



El llenguatge visual reproduceix, aferma, transforma la realitat i configura l'imaginari col·lectiu

És important reflexionar sobre la nostra forma de comunicació i analitzar si el missatge enviat pot tenir algun terme pejoratiu o imatge estereotipada.

Quan utilitzem un llenguatge visual per a referir-nos a les persones amb discapacitat, ja siguin continguts audiovisuals, dissenys gràfics, videojocs i qualsevol altra representació visual o artística, és molt important mostrar a aquest grup social de manera realista i en totes les facetes de la vida, i donar protagonisme a la seua participació social i una actitud activa.

Cal tenir en compte:

Paraules

Imatges

mostrar missatge coherent i
que no enfronte idees
oposades.

És necessari evitar també la imatge estereotipada de les dones amb discapacitat.

Per exemple, cal evitar la representació de les dones amb discapacitat mitjançant rols estereotipats, s'ha de canviar el gènere de la persona protagonista.



Discapacitat física i orgànica

És fonamental mostrar la discapacitat física i orgànica de la forma més diversa possible.

Quan es parla de discapacitat, les imatges que es mostren són estereotipades i no reflecteixen realment com viuen el dia a dia les persones amb discapacitat.

Existeixen moltes maneres de representar la discapacitat física, no sols utilitzant cadira de rodes.

Per part seua, mostrar la discapacitat orgànica té la dificultat afegida de ser una discapacitat invisible en moltes ocasions. En cas de ser necessària la seua mostra es podria recórrer a determinats comportaments, actituds, expressions facials, postura corporal o objectes relacionats amb la malaltia que origina aquesta discapacitat, sense caure en connotacions negatives o victimistes.

Discapacitat física

En membre superior (amb pròtesi de braç, amb amputació i sense pròtesi o usar un alicorn per a comunicar-se o accionar elements).

En membre inferior (usar una o dues croses, cadires de rodes motoritzades, escúter, pròtesi de cama).

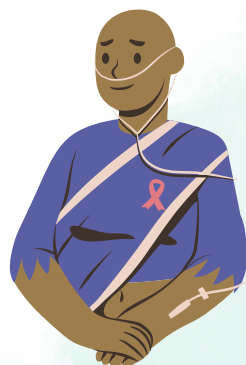


«El fet de tenir una discapacitat física no implica sempre que la persona s'haja de desplaçar utilitzant una cadira de rodes».

Discapacitat orgànica

Cicatriu (per alguna operació o trasplantament d'òrgans). Amb algun **dispositiu** que usen les persones amb alguna malaltia en concret que origina la discapacitat orgànica, per exemple, una bossa per a les persones ostomitzades, sensor al braç per a mesurar la glucosa en persones amb diabetis, ombrel·la per a persones amb fibrosi quística, una cànula nasal d'oxigen i contenidor d'oxigen portàtil, utilitzar una màquina de diàlisi, etcètera.





També la **medicació**, algú amb molts medicaments de diferents colors (polimedicació). Amb inflor en un braç, mans, cama i/o peus per tenir limfoedema, amb ulleres per a qui té trastorns del son, algú tocant-se el cap per migranya, postura de fatiga, persones amb primesa extrema i lipodistròfia (que solen tenir les persones amb VIH i sol estigmatitzar-se per associar-se a consum).



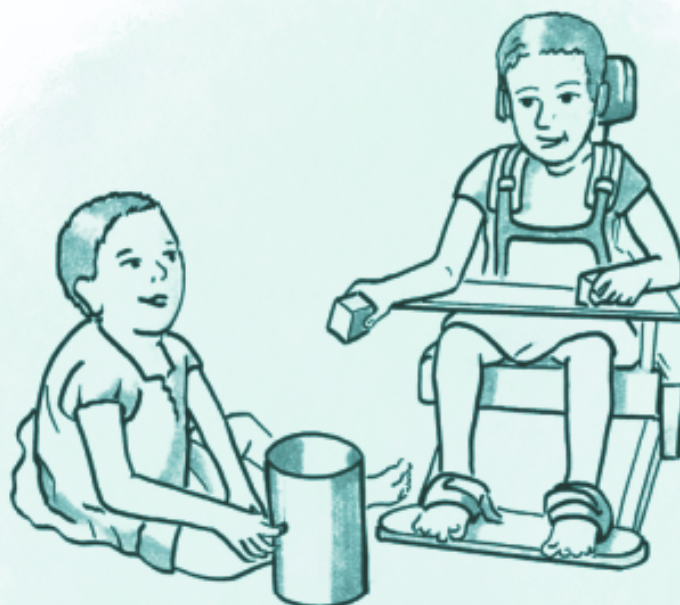
«La discapacitat orgànica té la dificultat afegida de ser una discapacitat invisible en moltes ocasions, per aquesta raó no té perquè mostrar-se sempre».

Diversitat social en la discapacitat

És important mostrar la diversitat social que existeix dins de les persones amb discapacitat física i orgànica, tenint en compte factors com:

-  **Diversitat socioètnica:** reflectir diferents ètnies, persones o grups racialitzats.
-  **Lloc de residència:** medi rural, urbà.
-  **Edat:** persones majors, xiquetes, xiquets i adolescents.
-  **Gènere i orientació sexual:** paritat entre dones i homes. Incorporar també persones LGTBIQA+.

«És necessari tenir en compte no sols les paraules que utilitzem per a referir-nos a les persones amb discapacitat, sinó també les imatges que acompanyaran a aquestes paraules».



Solucions visuals inclusives

Exemples per a representar les persones amb discapacitat física i orgànica en diferents àmbits de la vida:

OCUPACIÓ

Incloure persones en tota mena de sectors i qualificació

Adaptacions al lloc

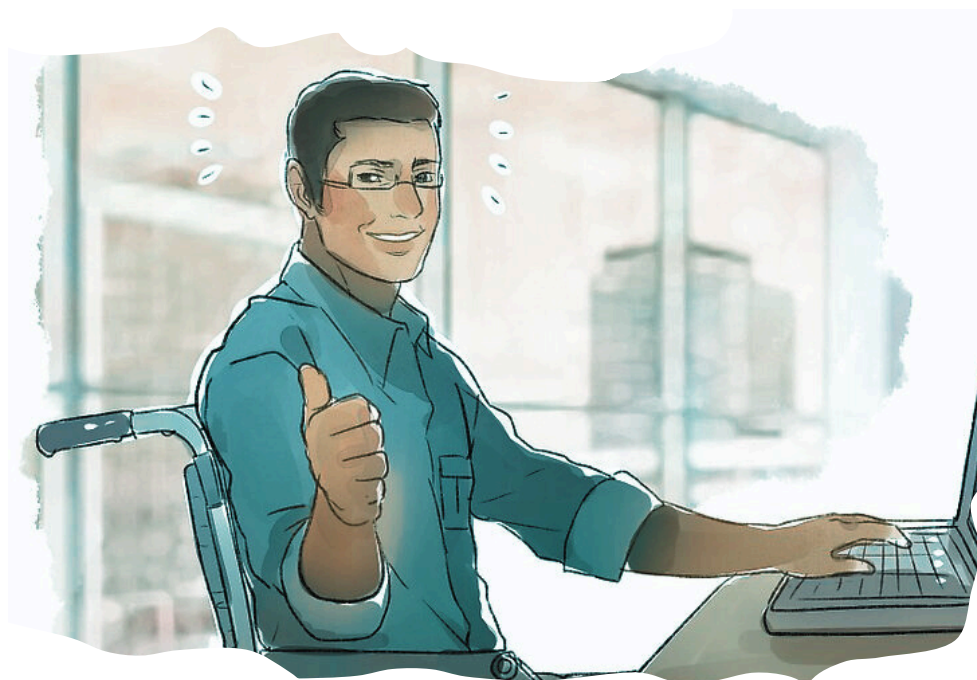
Mostrar homes fent treballs típicament feminitzats i dones fent treballs típicament masculinitzats

Visibilitzar la responsabilitat social

EDUCACIÓ I FORMACIÓ

Xiquets, xiquetes, joves i persones adultes amb discapacitat al costat d'estudiants sense discapacitat en classe i realitzant activitats de manera conjunta

Adaptacions de l'aula i centres



PARTICIPACIÓ SOCIAL

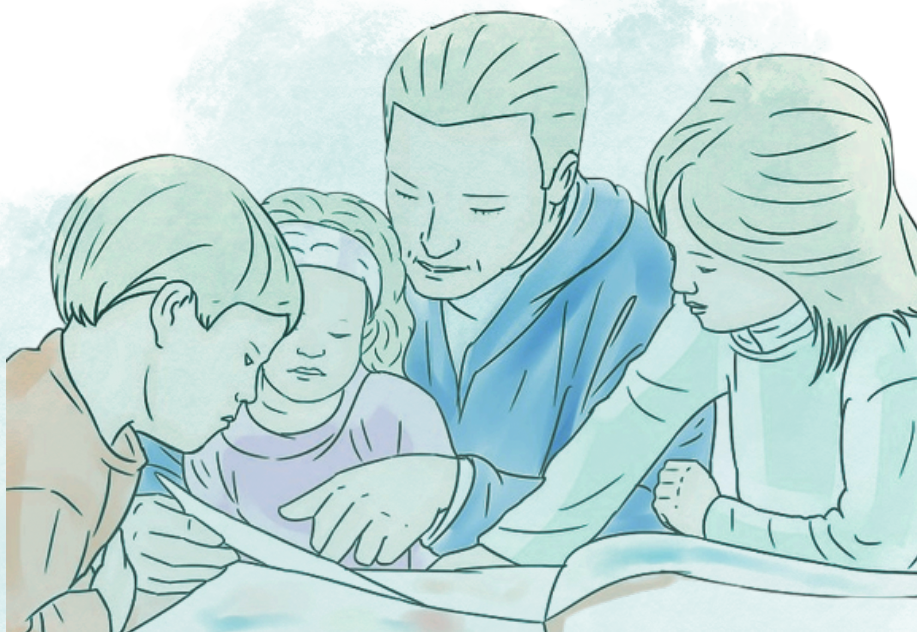


Inclusió: visibilització
Empoderament
Parar compte amb els estereotips i imatges assistencialistes
Relacions socials i de parella
Esport en grup
Participació en activitats d'oci
Turisme inclusiu i accessibilitat

FAMÍLIES



Presència de la discapacitat en els diferents models de família i diversitat familiar.
Progenitors i descendents amb discapacitat.
Corresponsabilitat de les cures.



SALUT I ATENCIÓ SOCIOSANITÀRIA



Accessibilitat, adaptacions
Tractaments a casa
Rehabilitació (teràpia ocupacional, fisioteràpia,
etc.)
Assistència a consultes

MOVIMENT ASSOCIATIU I ACTIVISME



Participació en actes reivindicatius,
manifestacions, etcètera
Activisme inclusiu
Persones donant una xarrada, conferència,
discurs

ACCESSIBILITAT I VIDA INDEPENDENT



Persones accedint a entorns i transports
accessibles
Comunicació accessible i adaptada
Suports (assistència personal, realitzada tant per
homes com per dones)
Habitatge adaptat
Vehicles adaptats

DISCRIMINACIÓ



- Mostrar diferents tipus de discriminacions
- Mesures d'acció positiva per a prevenir, eliminar i/o compensar qualsevol forma de discriminació o desavantatge
- Mostrar elements que incideixen en la reducció de la discriminació
- Mostrar conductes discriminatòries: dirigir-se a la persona acompanyant, per exemple. O mostrar conductes inclusives
- Persones amb discapacitat que denuncien un tracte discriminatori
- Organitzacions de persones amb discapacitat que realitzen incidències polítiques en institucions i administracions

VIOLÈNCIA



- Reflectir diferents tipus de violències
- Participació en espais d'igualtat
- Dones usant recursos de protecció policial
- Dones amb discapacitat aïllades en reunions
- Una dona denunciant en comissaria la seua situació de violència



ACUDIM
ASSOCIACIÓ COL·LECTIU-UNIÓ
D'INTEGRACIÓ A LES PERSONES AMB
DISCAPACITAT VILA-REAL