



ACUDIM

ASOCIACIÓN COLECTIVO-UNIÓN
DE INTEGRACIÓN A LAS PERSONAS CON
DISCAPACIDAD VILA-REAL

MATERIAL INFORMATIVO SOBRE EL USO DEL LENGUAJE INCLUSIVO, BUEN TRATO Y NO DISCRIMINACIÓN



**GENERALITAT
VALENCIANA**

Vicepresidencia y Conselleria de
Servicios Sociales, Igualdad y Vivienda



**GENERALITAT
VALENCIANA**

Vicepresidencia y Conselleria de
Servicios Sociales, Igualdad y Vivienda



POR SOLIDARIDAD
OTROS FINES DE INTERÉS SOCIAL

MATERIAL INFORMATIVO SOBRE EL USO DEL LENGUAJE INCLUSIVO

Pautas para el uso de un lenguaje correcto, respetuoso y consensuado para referirse a las personas con discapacidad física y orgánica. Comunicar de manera no sexista.



ACUDIM
ASSOCIACIÓ COL·LECTIU-UNIÓ
D'INTEGRACIÓ A LES PERSONES AMB
DISCAPACITAT VILA-REAL

Lenguaje inclusivo



Discapacidad física y discapacidad orgánica

No siempre se entiende conceptualmente esta diferenciación.

Discapacidad física



Disminución o ausencia de funciones motoras o físicas que, a su vez, repercute en el desenvolvimiento o forma de llevar a cabo determinadas actividades. Estas personas tienen dificultades en la realización de movimientos, deambulación o manipulación de objetos y puede afectar a otras áreas como el habla o la deglución.

Discapacidad física, producida por la pérdida de funcionalidad en uno o varios sistemas corporales (de forma generalizada o localizada en órganos específicos), debida al desarrollo de condiciones de salud crónicas y por la existencia de barreras sociales que limitan o impiden la participación social plena y el ejercicio de los derechos y libertades en igualdad de oportunidades.

Es una discapacidad invisibilizada; conlleva tratamientos, cuidados y síntomas muy intensos; puede abarcar diferentes enfermedades, trastornos o síndromes, y suelen desarrollar comorbilidades y pluripatología.

Discapacidad orgánica



Terminología sobre discapacidad

Somos P E R S O N A S, no queremos ETIQUETAS.

Nuestra discapacidad es una característica más de todas las que tenemos, no lo único por lo que se nos debe reconocer.

Es importante anteponer la palabra "personas" y lo más aconsejable es utilizar el término "personas con discapacidad" y no "discapacitado".

Las personas no son "discapacitadas", sino que tienen una discapacidad. A esta situación se le añade un entorno que no permite una igualdad de oportunidades real y efectiva, bien por falta de accesibilidad universal, por falta de voluntad y compromiso por parte de las administraciones o algunos sectores de la sociedad, bien por la vulneración constante de sus derechos.



TÉRMINO MÁS
ADECUADO:
**PERSONAS CON
DISCAPACIDAD**

Términos no adecuados:
minusválido, inválido,
disminuido, retrasado,
tullido,...

Términos desaconsejados:
diversidad funcional, otras
capacidades, capacidades
diferentes, personas especiales

Lenguaje inclusivo

Personas con
discapacidad
física y
orgánica

Personas
usuarias de
silla de
ruedas

No utilizar la
discapacidad como
sustantivo

No debemos **mencionar a las personas con discapacidad** como "el discapacitado, la ciega, los epilépticos, una tetrapléjica", etc. y hacerlo de la siguiente manera: persona con discapacidad, con ceguera, con epilepsia, con tetraplejía.



"discapacitado
orgánico" o
"discapacitado físico"



"personas con
discapacidad orgánica" o
"personas con
discapacidad física".

No utilizar descripciones
negativas o
sensacionalistas

Una discapacidad no se sufre: lo que se sufre es la discriminación cuando vivimos en un entorno con barreras o carecemos de los apoyos adecuados que respondan a nuestras necesidades.

Debemos eliminar las descripciones negativas o sensacionalistas de la discapacidad de una persona. No diremos "sufre de", "una víctima de", "padece de" o "persona afectada".

Estas acepciones suscitan una compasión no deseada y lo que deseamos obtener no es eso sino una aceptación social fundada en el respeto hacia los derechos como ciudadanas y ciudadanos. Tampoco se deben utilizar expresiones como "postrado en una silla de ruedas", "condenado a...", sino "persona en cama" o "persona usuaria de silla de ruedas" o que "utiliza silla de ruedas".

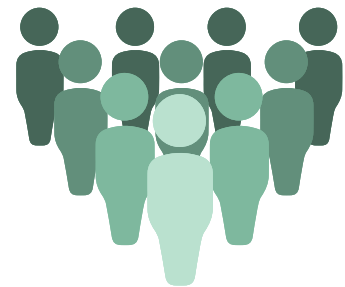
No somos superhombres, ni supermujeres

En muchas ocasiones, los medios de comunicación o las personas presentan los logros de nuestro grupo social o nuestra vida diaria desde una perspectiva de heroicidad, en lugar de presentar los logros conseguidos de forma **objetiva y natural**.

Cuando nuestros derechos están garantizados y disponemos de los apoyos necesarios, las personas con discapacidad podemos alcanzar las mismas metas que cualquier otra persona. Por ello, el tratamiento adecuado para estas situaciones es el de la normalidad, y se recomienda evitar el sensacionalismo en torno a la consecución de nuestras metas y objetivos, sobre todo si con personas sin discapacidad no lo hacemos.

En lugar de usar el termino "normal" para referirnos a las personas que no tienen discapacidad, es preferible decir **"personas sin discapacidad"**.

**NORMALES
somos todas y
todos**



Glosario de soluciones inclusivas con las personas con discapacidad

Lenguaje Inclusivo

- Persona con discapacidad
- Persona sin discapacidad
- Tener una discapacidad/enfermedad
- Personas con discapacidad física/orgánica
- Persona usuaria de silla de ruedas/que utiliza silla de ruedas
- Persona con tetraplejia/ persona con paraplejia

Lenguaje NO Inclusivo

- Persona discapacitada
- Persona normal
- Discapacitado físico/orgánico
- Inválido, minusválido, tullido, retrasado, disminuido
- Padecer/sufrir una discapacidad, ser víctima de una discapacidad, enfermo
- Postrado en/condenado a estar en silla de ruedas
- Tetrapléjico, parapléjico

Lenguaje no sexista



Lenguaje no sexista

Si alguna
persona
presenta una
demanda

Todas las
personas
tenemos
sentimientos

La población
valenciana

Redacción sin género



RECURSOS

- Omisión de determinantes
- Determinantes inclusivos
- Oraciones impersonales
- Genéricos reales. Sustantivos abstractos
- Perífrasis

REDACCIÓN INCLUSIVA

- Todas, cada, alguien, cualquiera
- Frases de relativo, introducidas por que/quien
- Uso de "SI" y "SE" como impersonales
- Personas, gente, la humanidad, alumnado, vecindario, etc.

REDACCIÓN NO INCLUSIVA

- Todos o/a, un/una, este/esta, alguno/alguna
- Hombres, todos, vecinos, alumnos, etc.

Redacción con ambos géneros

La mejor manera de utilizar los sustantivos será presentando ambas formas: **masculina y femenina**.

RECURSOS

Dobles flexiones

Feminización de profesiones

Tratamiento inclusivo por escrito a personas que desconocemos su género

Utilizar ' / ' solo para lenguaje coloquial y economía del lenguaje

@ o ' X ' para Redes Sociales y uso informal

REDACCIÓN INCLUSIVA

Alumnas/alumnos
Padre/madre
Los trabajadores y las trabajadoras
A la administración
Sr./Sra.
Todos/todas/todxs
La jueza, la técnica, la médica,...

REDACCIÓN NO INCLUSIVA

Los alumnos
Los padres
Los trabajadores
Sr.
La juez, la técnico, la médico,...

Orden de presentación de géneros

Mantener el orden clásico, masculino-femenino, implica una opción que jerarquiza y presenta el femenino como **eterno secundario**. Podemos incorporar en nuestros hábitos de expresión:

Recursos



- Adelantar la mención a la mujer
- Alternancia de géneros

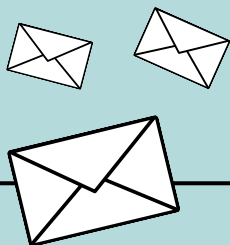
Redacción Inclusiva



- Las mujeres y los hombres
- Las trabajadoras y los trabajadores (y viceversa)



Glosario de soluciones no sexistas

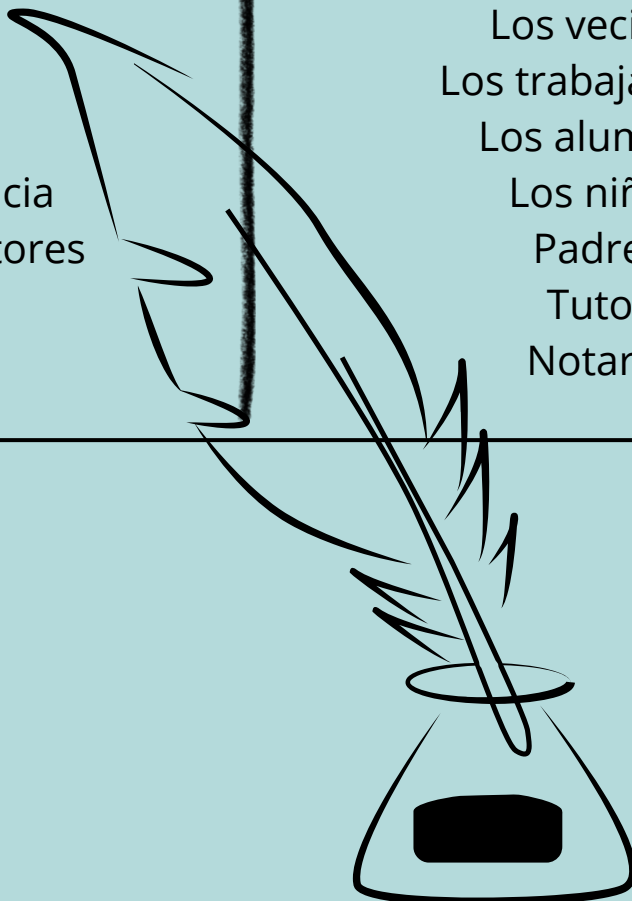


REDACCIÓN INCLUSIVA

Personas, gente, humanidad
Persona usuaria
Ciudadanía
Adolescencia, juventud
Vecindario
La plantilla
Alumnado
Menores, infancia
Familia, progenitores
Tutoría
Notaría

REDACCIÓN NO INCLUSIVA

Hombres, todos
Usuario, destinatario
Los ciudadanos
Los adolescentes, los jóvenes
Los vecinos
Los trabajadores
Los alumnos
Los niños
Padres
Tutor
Notario



Lenguaje visual inclusivo



El lenguaje visual reproduce, afianza, transforma la realidad y configura el imaginario colectivo.

Es importante reflexionar sobre nuestra forma de comunicación y analizar si el mensaje enviado puede tener algún término peyorativo o imagen estereotipada.

Cuando utilicemos un lenguaje visual para referirnos a las personas con discapacidad, ya sean **contenidos audiovisuales, diseños gráficos, videojuegos y cualquier otra representación visual o artística**, es muy importante mostrar a este grupo social de forma realista y en todas las facetas de la vida, dando protagonismo a su participación social y una actitud activa.

A tener en cuenta:

Palabras

Imágenes

mostrar un mensaje coherente
y que no enfrente ideas
opuestas.

Es necesario evitar también la imagen estereotipada de las mujeres con discapacidad.

Por ejemplo, evitando la representación de las mujeres con discapacidad mediante roles estereotipados, cambiando el género de la personas protagonista.



Discapacidad física y orgánica

Es fundamental mostrar la discapacidad física y orgánica de la forma mas diversa posible.

Cuando se habla de discapacidad, las imágenes que se muestran son estereotipadas y no reflejan realmente cómo viven el día a día las personas con discapacidad.

Existen muchas maneras de representar la discapacidad física, no solo utilizando silla de ruedas.

Por su parte, mostrar la discapacidad orgánica tiene la dificultad añadida de ser una discapacidad invisible en muchas ocasiones. En caso de ser necesaria su muestra se podría recurrir a determinados comportamientos, actitudes, expresiones faciales, postura corporal u objetos relacionados con la enfermedad que origina dicha discapacidad, sin caer en connotaciones negativas o victimistas.

Discapacidad física

En miembro superior (con prótesis de brazo, con amputación y sin prótesis o usando un licornio para comunicarse o accionar elementos).

En miembro inferior (usando una o dos muletas, sillas de ruedas motorizadas, scooter, prótesis de pierna).

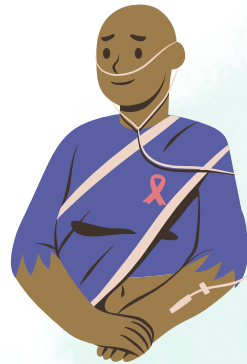


“El hecho de tener una discapacidad física no implica siempre que la persona se tenga que desplazar utilizando una silla de ruedas”.

Discapacidad orgánica

Cicatriz (por alguna operación o trasplante de órganos). Con algún **dispositivo** que usen las personas con alguna enfermedad en concreto que origina la discapacidad orgánica, por ejemplo, una bolsa para las personas ostomizadas, sensor en el brazo para medir la glucosa en personas con diabetes, sombrilla para personas con fibrosis quística, una cánula nasal de oxígeno y contenedor de oxígeno portátil, utilizando una máquina de diálisis, etcétera.





También la **medicación**, alguien con muchos medicamentos de distintos colores (polimedicación). Con hinchazón en un brazo, manos, pierna y/o pies por tener linfedema, con ojeras para quien tiene trastornos del sueño, alguien tocándose la cabeza por migraña, postura de fatiga, personas con delgadez extrema y lipodistrofia (que suelen tener las personas con VIH y suele estigmatizarse por asociarse a consumo).



“La discapacidad orgánica tiene la dificultad añadida de ser una discapacidad invisible en muchas ocasiones, por esta razón en estos casos no tiene por qué mostrarse siempre”.

Diversidad social en la discapacidad

Es importante mostrar la diversidad social que existe dentro de las personas con discapacidad física y orgánica, teniendo en cuenta factores como:

-  **Diversidad socioétnica:** reflejar diferentes etnias, personas o grupos racializados.
-  **Lugar de residencia:** medio rural, urbano.
-  **Edad:** personas mayores, niñas, niños y adolescentes.
-  **Género y orientación sexual:** paridad entre mujeres y hombres. Incorporar también personas LGTBQA+.

“Es necesario tener en cuenta no solo las palabras que utilizamos para referirnos a las personas con discapacidad, sino también las imágenes que acompañarán a esas palabras”.



Soluciones visuales inclusivas

Ejemplos para representar a las personas con discapacidad física y orgánica en diferentes ámbitos de la vida:

EMPLEO

Incluir personas en todo tipo de sectores y cualificación

Adaptaciones al puesto

Mostrar hombres realizando trabajos típicamente feminizados y mujeres realizando trabajos típicamente masculinizados

Visibilizar la responsabilidad social

EDUCACIÓN Y FORMACIÓN

Niños, niñas, jóvenes y personas adultas con discapacidad junto a estudiantes sin discapacidad en clase y realizando actividades de forma conjunta

Adaptaciones del aula y centros



PARTICIPACIÓN SOCIAL



Inclusión: visibilización

Empoderamiento

Prestar cuidado con los estereotipos e imágenes
asistencialistas

Relaciones sociales y de pareja

Deporte en grupo

Participación en actividades de ocio

Turismo inclusivo y accesibilidad

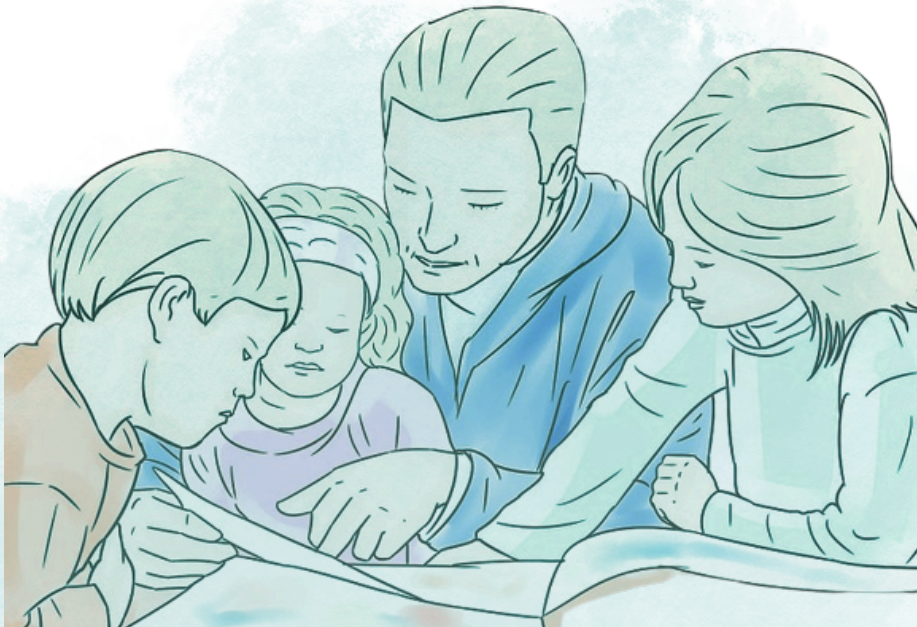
FAMILIAS



Presencia de la discapacidad en los distintos
modelos de familia y diversidad familiar

Progenitores y descendientes con discapacidad

Corresponsabilidad de los cuidados



SALUD Y ATENCIÓN SOCIOSANITARIA



Accesibilidad, adaptaciones
Tratamientos en casa
Rehabilitación (terapia ocupacional,
fisioterapia, etc.)
Asistencia a consultas

MOVIMIENTO ASOCIATIVO Y ACTIVISMO



Participación en actos reivindicativos,
manifestaciones, etcétera
Activismo inclusivo
Personas dando una charla, conferencia,
discurso

ACCESIBILIDAD Y VIDA INDEPENDIENTE



Personas accediendo a entornos y transportes
accesibles
Comunicación accesible y adaptada
Apoyos (asistencia personal, realizada tanto por
hombres como por mujeres)
Vivienda adaptada
Vehículos adaptados

DISCRIMINACIÓN



Mostrar diferentes tipos de discriminaciones
Medidas de acción positiva para prevenir,
eliminar y/o compensar cualquier forma de
discriminación o desventaja

Mostrar elementos que inciden en la reducción
de la discriminación

Mostrar conductas discriminatorias: dirigirse a la
persona acompañante, por ejemplo. O mostrar
conductas inclusivas

Personas con discapacidad denunciando un
trato discriminatorio

Organizaciones de personas con discapacidad
realizando incidencias políticas en instituciones y
administraciones

VIOLENCIA



Reflejar diferentes tipos de violencias

Participación en espacios de igualdad

Mujeres usando recursos de protección policial

Mujeres con discapacidad aisladas en reuniones

Una mujer denunciando en comisaría su
situación de violencia



ACUDIM

ASOCIACIÓN COLECTIVO-UNIÓN
DE INTEGRACIÓN A LAS PERSONAS CON
DISCAPACIDAD VILA-REAL